

中華民國易經學人會簡史

徐之夫

九時



之夫

中華民國易經學會簡史

窮理致知

連戰



中華民國易經學會簡史一輯

發展易學
弘揚文化

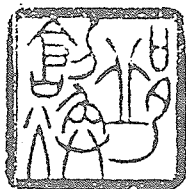
施啟揚



中華民國易經學會編印簡史輯紀念

發揚國粹

邱劍煥



中華民國易經學會編撰學會簡史一輯

真知灼見

鄭水枝



敬題

序

從歷史中走過來

歷史、是由前人不斷的挫折與奮鬥中，累積而成的。
歷史、是在前人流出的汗水與血淚中，交織而成的。
老幹、在歲月的流逝中，不斷的枯萎。
新枝、在歲月的粹鍊中，不斷的茁壯。

理事長 邵崇齡

6

老幹緬懷舊時，新枝展望未來。懷舊與未來，常是新舊的盲點。

近期，學會人才倍出，老成凋零，處此之時，是有責任與義務，讓新枝了解，根從何處來的歷史意義。

因而，在本屆之初，就有議決，趁老幹尚存之際，編列本會會史，使繼之者，能了解前賢華露藍萼的艱辛。唯有在肯定前人的德澤下，才能使老幹、新枝接合緊密。如此，才能綻放出美麗的花朵，開展出無限的生機，使學會的未來充滿前景。

回顧、民國六十四年黎凱旋先生，在立夫老先生的指導下，成立了日新講座，奠定了學會今後發展的根基。

繼而、在民國六十五年於臺大法商學院，成立中華易經講座，更匯聚了當代文史哲法商界人士的熱烈參與，為今後中華文化復興，根植了種因，也為臺澎金馬（中華文化社會教育）開創出了先河，實功不可沒。

然於六十年代末，臺灣經濟正處於起長階段，而社會資源極盡匱乏，創會理事長李訓吉先生慨然捐出百餘萬，於六十八年正式成立學會，始具今日規模，昔日捐贈之教具桌椅今日猶存，然哲人已逝，親撫往昔之物，不禁淚盈滿眶，先生之德澤，祇留永思中。

二屆、由成惕軒理事長掌舵，惕老為一駢體文大師，響譽國際，因能得各方文藝界學者專家們的響應，使學會充滿文藝氣息，再次豐沛了學會文化資產。

三、四、五屆，在黎凱旋理事長執符推動下，開創出前人所未有的新氣象於民國七十三年與大韓民國易理學會締盟，同時成立國際易學大會，推動易學國際化，迄今已達十三屆，使「中華民國易經學會」能保留於國際活動中，更居於影響的地位。實一成功的國民外交。

並於開放兩岸探親時，組團深入對岸，激起大陸研究易學的熱潮，至今未退，擴大了學會對大陸的影響力。

更於民國七十年買下羅斯福路現址（80坪），於第五屆任期屆滿前，償清了所有貸款，使學會有了永久安身立命的地方。

黎老，不但是日新講會的締造者，更是中華易經講座的主力主講教授更於學會成立之初，獨排眾議，堅決成立「中華易學月刊」宏揚易學於國際兩岸之間，使學會會務的推動能有今日之成果。

緬懷前人的成就，在深恐有辱學會傳統，有負會員托付的情形下。幸不辱命，終於完成了此一艱巨的歷史任務。更盼來者，能續貂於后，使之生生不息，永續不斷，直到永遠。



我國自漢、唐以來，每盛稱易為群經之首，百學之源。觀乎民初以前經、史、子、集之文，諸子百家之學，莫不以易為先導，當可信而有徵。

榮譽理事長 黎凱旋

降及近世，東風西被，歐美第一流學者，亦多涉獵，且有創獲，甚至掀起一股「世界易經熱」，是則易之為學，自六千五百年前元聖伏羲畫卦作易而後，歷久而爾新矣。

本會成立前二十年，我先後任教政工幹校及文化大學，經常以易道結合課程施教，聽者無不動容。並應邀分赴十餘處大專院校講易，及應邀任芝山基督教堂、士林崑崙道苑、台北杏林診所、台北善導寺、立法院、中央大樓、中美文經協會等處任易經講座，為時各三個月至半年。旋復於台大法學院創辦中華易經講座三年，聽講人士中有五院院長、部會首長、大校長及教授、軍方上中少將、外籍教授及學者、大專青年及各界社會人士，大皆聞風向學，頗具盛況。

迨本會成立之初，六十四位發起人中，亦多一時俊彥，諸如總統府資政陳立夫博士，輔仁大學校長羅光博士，台大法學院長姚淇清博士，中正理工學院院長簡立中將，立法委員韓振聲、吳延環、沈兼士，考試委員成惕軒，國大代表韋德懋、孫如凌、馮放民，理教會大法師李訓吉諸先生，皆熱心中華文化，聲譽卓著。

民國六十八年六月，本會正式成立，同時設置半年一期之十四種易學講座外，並創辦中華易學月刊，及設置易學函授班，前後結業學員蔣緯國上將等一萬八千餘人，會員李煥院長等亦逾兩千人，實中國台灣地區數百學術團體中所罕見。

我個人於本會第一、二兩屆時濫竽副理事長代行會務，第三、四、五屆任理事長。今第六屆理事長邵崇齡先生，因鑑於本會創業維艱，倡議編印簡史，以勵來茲，並囑撰一緒文，爰抒梗概云。

bB 調 2/4
Allegretto
(切勿慢)

中華文化頌

黎凱旋作詞
李中和作曲

5 6 7 | $\dot{1}$. $\dot{2}$ | 7 6 | 5. 5 | 6 5 | 4 3 2 |
青 海 之 水 南 北 流， 是 中 華 民 族 的

1 2 | 3 ——— | 3. 0 | 5 6 7 | $\dot{1}$. $\dot{2}$ | 7 6 |
大 動 脈。 天 水 之 水 平 如

5. 5 | 6 5 | 4 3 2 | 3 2 | 1 ——— | 1. $\dot{1}$ |
鏡， 是 元 聖 伏 羲 的 故 園。 歷

6 6 | 6 4 6 | $\dot{1}$. 6 | 5 0 5 | $\dot{1}$ $\dot{1}$ | $\dot{1}$ $\dot{5}$ |
炎 黃 堯 舜 禹 湯， 經 文 武 周 公

3. $\dot{1}$ | 2. 0 | 2. 3 2 $\dot{1}$ | 7. 6 | 5. 6 5 4 | 3 5 0 |
孔 孟， 六 千 多 年 的 歷 史 文 化，

$\dot{1}$ $\dot{1}$ 3 | 2. 1 7 6 | 5 2 | $\dot{1}$ ——— | $\dot{1}$ ——— | $\dot{1}$ 0 7 $\dot{1}$ |
都 是 以 仁 義 道 德 為 先。 假 使

2 * $\dot{1}$ 2 | 3. 2 $\dot{1}$ 7 | 6 $\dot{1}$ | 5. 0 | 5 3 5 | $\dot{1}$ $\dot{5}$ |
長 江 黃 河 會 歌 唱， 一 定 會 高 唱

3. 2 2 $\dot{1}$ | 2 ——— | 2 0 7 $\dot{1}$ | 2 * $\dot{1}$ 2 | 3. 2 $\dot{1}$ 7 | 6 $\dot{1}$ |
自 由 民 主。 假 使 三 山 五 嶽 會 繪

5. 0 | 5 3 5 | $\dot{1}$ $\dot{5}$ | 3 3 2 $\dot{1}$ | 2 ——— | 2 0 |
畫， 一 定 會 畫 出 白 日 青 天。

5 ——— | $\dot{1}$ 3 | 5 ——— | 5 ——— | 4 3 2 | 3 $\dot{1}$ |
啊！ 啊！ 啊！ 偉 大 的 中 華

2 ——— | 5. 0 | 5 5 4 | 3 $\dot{1}$ | 2 ——— | $\dot{1}$ ——— |
文 化， 可 愛 的 錦 繡 山 川！

$\dot{1}$. 0 | 5 ——— | $\dot{1}$ 3 | 5 ——— | 5 ——— | 4 3 2 |
啊！ 啊！ 啊！ 偉 大 的

Rit
3 $\dot{1}$ | 2 ——— | 5. 0 | 5 5 4 | 3 $\dot{1}$ | 2 ——— |
中 華 文 化， 可 愛 的 錦 繡 山

1 ——— | 1 ——— | 1 ——— | 1 0 ||
川！

中華民國易經學會簡史第一輯目錄

題詞

序文 邵理事長

序文 黎榮譽理事長

中華文化頌

目錄

第一編 日新易經講座

第一節 緣起

第二節 始末——時間、地間、講座、學友、內容……

第二編 中華易經講座

第一節 緣起

第二節 始末——時間、地點、組織與人事、服務人員、講座概況、講學方式、經費收支、講學功效

第三編 中華民國河圖洛書學會成立大會及第一屆會務概要

第一章 成立大會概況

第一節 緣起

第二節 發起人

第三節 籌備經過

第四節 成立大會

第二章 第一屆會務概要

第一節 前言

第二節 理、監事人員名單

廿七

廿一

十四

十二

一六八九

第三節	職員編組	
第四節	會員狀況	
第五節	策訂本會組織系統表	
第六節	成立會友服務中心	
第七節	成立講學委員會，擴大中華易學講座	
第八節	成立期刊委員會，出版中華易學月刊	
第九節	經費與設施	
第十節	今後展望	
第四編	中華民國易經學會第二屆會務概要	四十七
第五編	中華民國易經學會第三屆會務概要	七十三
第六編	中華民國易經學會第四屆會務概要	九十七
第七編	中華民國易經學會第五屆會務概要	一一六
第八編	中華民國易經學會第六屆會務概要	一三二
第九編	第一屆至第六屆捐款芳名錄	一五六
第十編	主要人員傳略	二一九
第十一編	雪泥鴻爪	二三六
第十二編	贊助會史捐款芳名錄	二四四
編後記		二四五

第一編 日新易經講座——學會前身之一

第一節 緣起

溯自中華民國三十八年冬，政府播遷台灣以後，若干學術界有識之士，鑑於中國往古創業中興及成敗興亡，大都與民族文化精神之盛衰消長，休戚相關。尤以經緯天地，範圍群品，為文化根源，居群經首要之易經一書，為關鍵所在。

證諸史實，如伏羲、神農、黃帝、唐堯、虞舜、夏禹、商湯、周文武，皆以昌易而盛興；無懷（伏羲氏第十六代）、商帝榆罔（神農氏第八代）、夏桀、商紂、周幽厲，皆以失易而衰亡。古之賢相良將，如興周之周公、姜尚，霸吳之孫武，肇漢之張良、韓信，復漢之嚴陵，後漢之諸葛亮，以及東晉淝水戰勝之謝安、謝玄、叔侄，初唐之李靖、李淳風，北宋周張程邵諸子，初明之劉伯溫，皆以知易著稱，史蹟斑斑，可資稽考。而民國自「五四」新文學運動以後，或疑古斬史，或崇洋媚外，民族固有之道德、智識與能力，摧殘殆盡，未始非大陸淪喪之主因也。

於是先有陳立夫、黎凱旋、高明、王寒生、周鼎珩、謝大荒、張廷榮諸人講易於台灣大學、師範大學、東吳大學、政工幹校及各學術團體，後有羅光、方東美、程石泉等歸國講易於台灣大學、輔仁大學諸校，且均先後有論著問世，繼起者大有人在，多著眼於考據、訓詁、義理或文、史、哲及其應用，其間以數理科學講易者，則以陳立夫、黎凱旋居首，易學已呈蓬勃發展之象。

迨民國六十四年七月，由美返國主持孔孟學會及中國醫藥學院之陳立夫資政，面促黎凱旋主辦一較具規模之易經講座，於是乃由學易者朱訓、吳儉讓（已故）、胥端甫（後投中共）、畢春城、袁戢戈、閻崇信諸君，會合黎凱旋前此所講學之立法院、杏林、崑崙道苑、善導寺諸講座中之若干人士，共同發起成立日新易經講座，蓋取義易繫「日新之謂盛德」也。

第二節 始末

一、時間：民國六十四年七月至六十五年六月。

二、地點：分設於台北市復興橋附近之中央大樓、中美文經協會兩處。前者中史大樓天主教堂，係向輔仁大學校長羅光博士洽借。半年後又遷入中華路天主教堂。

三、事務：主事人採輪值（值日）主席制，由朱訓等分任輪值主席，閻崇信副教授任執行秘書，後因閻忙於課務，改由趙韜如任執行秘書。秘書則有林元有、林雲瑞兩人。

四、講座：由黎凱旋教授任總主講。分設易經數理、易經經傳兩講座，黎凱旋主講數理，另延聘徐芹庭教授主講經傳。後期徐芹庭與胥端甫離開另組五經講座，乃由黎凱旋假台灣大學法學院改組為中華易經講座。

五、學友：從日新易經講座開始，概稱各界參加聽講人士為學友，本講座共有學友兩百人，大抵為軍、公、教、學生及社會人士，其中擁有洋博士學位者十八人，有學友戲稱為「十八羅漢」！

六、講學內容：

（一）數理講座——黎凱旋所主講之數理講座，以黎著易數淺說一書為主要教材，兼及初唐編輯之算經十書、北宋邵雍之皇極經世、南宋朱熹之易學啓蒙及周易本義、同代楊輝續古摘奇算法、明程大位算法統宗、清康熙數理精蘊、同代江永河洛精蘊、民初薛學潛易經數理科學新解及古代天文、醫學等。以闡明易經之太極、兩儀、三才、四象、五行、六位、七復、八卦（含六十四卦）、九宮（即迷宮、洛書、龜書）、十圖（即河圖、龍圖、馬圖、璿璣、天球、渾儀）、十干、十二地支等之象數為主要內容。

七、輔助教材：易數講座另編一種，及製作天文、圖、書、卦畫之圖表一套，以加強講學。

八、經費收支：講座無政府補助及其他固定收入，端賴所收學友之講義一般人士每月二百元及在校學生每人每月一百元開支。除開支場地清潔、水電及主講人鐘點費、講義費外，總主講、主講及執行秘書、秘書每人每月均各支交通費台幣五百元，尚夠維持收支平衡。

第二編 中華易經講座——學會前身之二

(本編內容係節錄中華民國六十六年元月修訂之中華易經講座計劃實施網要等)

第一節 緣起

易經一書，經緯天地，乃我中華文化之本源與樞紐。故國父論中國文字，必首揭伏羲畫卦；而論宇宙之發生，必歸之於太極。總統蔣公生前，亦一再言及易經之精微博大！如總論易道，則認「易經是一部究天人之際，通宇宙之理的要籍」；闡明革命，乃由太極、陰陽而倡力行。回溯我國六千五百年之文化史，舉凡天文、地理、氣象、文字、文學、曆算、律呂、生物化學、醫藥、數學、機械、建築、兵法、藝術諸學術，皆莫不導源於易道，亦莫不為近世西洋學者所推崇！顧今西洋電腦之發明，即係根據我國易經八卦、洛書及珠算盤之原理與技巧，其餘可概見矣！是則易之為學，誠乃通天人之際，窮宇宙之奇，達人生之用，互萬世而常新，有待吾人之發揚光大者也。本講座同仁，處此中華文化存亡繼絕之秋，爰繼日新易經講座之後，舉辦中華易經講座，俾集思廣益，眾志成城，稍盡承先啓後之國民天職，是為緣起。

第二節 始末

一、時間：自中華民國六十五年六月，至六十八年六月，為時三年，共舉辦易學講座二至六屆共五屆。而將前辦日新易經講座延續一年列為第一屆。

二、地點：台北市徐州路台灣大學法學演講教室。當日新易經講座改組為中華易經講座時，黎凱旋往訪台大法學院總務處主任謝質高，承引見院長姚淇清博士，彼等皆對復興文化宏揚易學深具熱心，面允以演講教室作講堂，並簽報校本部轉報教育部核備，故中華易經講座實為政府認可之講座。

三、組織與人事：由發起人、促進委員、輪值主席、服務人員、總主講、主講、專題講座、聽講學友等共同組成。對外行文由創辦人兼總主講黎凱旋領銜。

(二)發起人：陳立夫、黎凱旋、韋德懋、黃成助、朱訓、吳儉讓、畢春城七人。經發起之後，即組成「中華易經講座促進會」。

(二)促進會：除各發起人爲當然促進委員外，並就學友中遴選七至九人爲各該屆之促進委員，及敦聘對

易經有研究之文教界人士若干人爲促進委員，共同組成促進會，先後遴聘擔任促進委員者，依姓氏筆劃爲序計有汪厚仁、李雪塵、朱全性、林元有、林雲瑞、胡思良、姚培甫、徐芹庭、宮本初、陳榮芳、黃自信、潘養和（後因故離職）、張起鈞、彭松岑、趙雅博、徐韞如、閻崇信、錢志純、駱子靜、黃家騁等十九人。其職責及會期於左：

1. 選出輪值主席團，請逐月輪流擔任主席，負責召集會議、擔任會議主席、維持講堂秩序、介紹主講者、指導服務人員工作。
2. 每三個月舉行定期會議一次，必要時得舉行臨時會議。
3. 討論及決議本講座應興革之事項。
4. 決定執行秘書及總務秘書、課務秘書、公共關係秘書之人選。
5. 推薦講座人選。
6. 審核財務收支。
7. 其他有關事項。

(三)輪值主席：第二至六屆由促進委員會選出輪值主席六人，及其略歷如次：

1. 韋德懋——國大代表兼輔導委員會副秘書長、文化大學系主任。
2. 韓振聲——立法委員兼太極拳學會理事長。
3. 羅光——哲學博士、輔仁大學校長、天主教台灣區總主教。
4. 姚淇清——法學博士、台灣大學法學院院長。
5. 簡立——陸軍中將、中正理工學院院長、淡江大學教務長。
6. 朱訓——光華針灸醫院院長。

(四)服務人員：

1. 執行秘書——受輪值主席之指導，綜合主管執行通盤服務工作。從第三屆起改稱主任秘書，先後由閻崇信、趙韞如、宮本初、駱子靜擔任之。

2. 課務秘書一人——處理講座迎送、課程調配、講堂規則、講義彙印分發、研究心得處理、講學器材（擴音器、錄音機、教具等）之保管使用，由林元有擔任。
3. 總務秘書一人——經費之收支保管、文書之撰擬收發保管、集會通知、新聞及廣告事項、其他有關財務及文書事項。先後由林雲瑞、李雪塵擔任。
4. 公共關係秘書一人——交誼會之舉行、對外之連繫及宣傳、學友意見之處理、攝影、其他有關公共關係事項。
5. 右項人選均由促進會委員中遴選兼任之，一屆（一年）一任，連選得連任。
6. 右項執行秘書於每三個月之定期促進會議中，應向促進會議報告工作概況及經費收支保管情形。並備輪值主席之隨時質詢。
7. 右項服務工作繁忙時，得徵求學友之同意協助之。

（五）講座及學友狀況如後。

四、講座概況：

（一）第一屆：自中華民國六十五年七月至六十六年七月，延續日新易經講座，為時一年。主講人為總主講黎凱旋，另延聘輔大校長羅光博士、台大嚴靈峰教授、政大教授趙雅博博士各專題演講一次。並延聘古琴大師孫毓芹教授演講「易與音律」及演奏古琴。參加聽講學友三四二人。特附錄黎氏之講授大綱：

甲、易之原理與源流：從伏羲仰觀俯察法河圖而畫卦開始，講易之認識論、方法論、宇宙論、本體論、人生論等，並述明神農、黃帝、唐堯、虞舜、夏禹、商湯、文王、周公、孔子對易學之貢獻，以及對後世之影響！

乙、易之象理：

子、易經義理之解釋——就易經本文，從乾卦、坤卦至既濟、未濟，乃至繫辭傳、說卦傳、序卦傳、雜卦傳等，予以詳解。

丑、易象之闡釋——就易經本文之象理，進而說明旁通（錯卦）、往來、卦變、反卦（綜卦互卦）有九種）、半象、爻辰、升降（有六種）、納甲、納音、消息……等象。

寅、易之哲理及其對宇宙、人生、文明乃至社會一切演變、進化之法則。

卯、就易經本文，傳授周易及左傳、國語等之卜筮法。

丙、易之數理：

子、太極之數理——太極極限、太極圓周、太極曲線、太極電磁波、太極微積分。

丑、兩儀之數理——兩儀奇偶律，兩儀二進法（零與一之電腦數學），兩儀二項式定理，兩儀相對論。

寅、三才之數理——八卦而小成，六位而成章。

卯、四象之數理——坐標作圖法，周天曆度，羅盤使用。

辰、五行之參數——五星周天，五星聯珠，五行配八卦、河圖、洛書，五行與生理病理。

巳、八卦之數理——成卦之方法，理則（羅輯）數學，方圖諸陣（排列與組合），八卦級數論，八卦週期論，八陣圖解析，大衍論。

午、河圖之數理——河圖之形象，河圖與天文，河圖演幾何（含商高定理），河圖與工匠數學等。

未、洛書之數理——洛書之形象，洛書奇方陣，洛書偶方陣，洛書位置解析（電子回路網），洛書組合解析，洛書自動控制論。

丁、易與天文：太極與天文，河圖與天文，易卦與星象，參天兩地法（勾股測量法），六龍御天，七日來復，當期日法。

戊、易與電腦：易與電腦之關係，電腦之設計，中文電腦之產生，電腦之發展趨勢。己、易與音律：易與音律之關係，音律之原理法則，音律與易數，古樂（以古琴為主）之演奏。

庚、易與物理：易與原子系統，易與物質結晶，易與物理週期，易與量子論。

辛、易與中醫：中醫之本源，太極與醫學，兩儀（陰陽）與醫學，三才（三焦）與醫學，五行與醫學，六氣（六子）與醫學，八卦與醫學，河圖與醫學，洛書與醫學，針灸與易道。

壬、易與兵法：兵學原理，古代兵學與易之關係，易之陣圖，奇門遁甲。以上所舉九項目，不過大要，講學時視時間及學者需要，酌予安排。

（二）第二、三兩屆：六十六年四月，當第一屆進入第九個月時，再邀聘徐芹庭教授圖講座，參加第二屆

仍任易經經傳主講，黎凱旋總主講則仍任易經數理主講，兩者合堂，為時十個月，黎、徐輪流各佔一半時間。迨六十六年七月第一屆結束後，第三屆又開始，與第二屆之後半階段重疊，亦數理、經傳合堂，由黎、徐二人分任主講。亦均敦聘羅光、嚴靈峰、孫毓芹、趙雅博、周治華諸教授任專題演講。參加聽講學友計第二屆一六四人，第三屆一四四人。

(三)第四、五、六屆：自六十七年四月起，延續到六十八年七月中華民國河圖洛書學會正式成立後之第四個月（六十八年十月底），先後舉辦第四、五、六屆講座。從第四屆開始，擴增為五個講座，其名稱及主講人於次：

1. 易經經傳講座：由徐芹庭主講周易六十四卦經文及十翼，黎凱旋在主課前講授易學概論。

2. 易經數理講座：由黎凱旋主講易之象數，並由前屆結業學友孟昭璋助講易方圓諸陣，汪文秀助講易方陣。

3. 易與中醫講座：敦聘名醫馬光亞主講內科學、名醫董伯生主講診斷學、彭松岑主講藥物學、方劑學。

4. 易與針灸講座：分由針灸專家周左宇、趙德三、郭維屏、徐濟民四人主講。

5. 易術講座：分由鄭燦、黃家騁等主講。

計第四屆聽講學友三三二人，第五屆三〇五人，第六屆二二三人。

五、講學方式與教材：

(一)理論與實際並重——以理論結合事實，以事實證明理論，決不履空蹈虛，以求體用一元，學行一致。

(二)講解與討論兼行——每週一次三小時，由講座講解兩小時至兩小時半，討論半小時至一小時。

(三)指導閱讀參考書籍——由講座指導閱讀有關之參考書籍，以加強研究效果。

(四)撰寫研究心得——鼓勵自由用有格稿紙撰寫研究心得，自由命題，字數不拘，並選優介紹各報紙雜誌發表，以蔚成研究易經之風氣。

(五)講學教材——除朱熹周易集註（即周易本義）、黎凱旋易數淺說為必備外，其它有關書籍不受限制。

(六)印發講義，多製圖表及幻燈片。

六、經費收支——採自力更生方式，以求收支平衡：

(二)收入：

1. 經常收入——各學友每人按月繳付講座鐘點、講義、水電、雜用等費共貳百元，在校學生減半收壹百元。

2. 臨時收入——社會賢達自由資助。

(三)支出：

1. 經常支出：

(1) 各講座每講課一次(三小時)支付講座費柒佰伍拾元。

(2) 講義費預定每月平均貳千伍百元。

(3) 借用場地每月支付水電等費共肆仟肆佰元。

(4) 輪值主席、總主講、服務人員(執行秘書一、秘書三)每人每月酌付交通誤餐費。

2. 臨時支出：

(1) 講堂設備費——圖表架、製作圖表、幻燈機、製作幻燈、錄音機、租擴音器等。

(2) 講座交通費——需計程車迎送之專題講座等。

(3) 各種文具印刷及雜支等項。

七、講學功效——中華易經講座自六十五年六月至六十八年六月，歷時三年，共參加聽講學友一千五百一十人，其對民族歷史、文化社教等所收之功效，略舉下列三點：

(一) 對復興中華文化之貢獻：先總統蔣中正來台後即倡言復興中華文化，並前後設置文復會與文建會等機構。然而所謂復興文化，並非呼口號、設機構或出版幾本普通書刊所能奏效，而是要拿出可以代表中華文化精華並且是萬世不易和寰宇驚服的東西出來，這東西究竟是什麼？答案就是文化之源和群經之首的易經。回顧日新、中華易經講座諸君，與台灣及海外易學界人士共同努力，於六十六年前後，已造成一股所謂「世界易經熱」，此乃對復興文化之具體貢獻。

(二) 對恢復民族精神之功能：國父孫中山倡導復興民族精神，而以「恢復民族固有之道德、智識與能力」三者為內容。以言道德，周易首重乾天坤地、乾君坤臣、乾父坤母，即忠孝也；易繫揭櫫仁義敦愛，即仁義與愛也；易卦以中孚為信，易乾以保合太和為正，即信與和平也。以言智識，則易融自

伏羲以至文周孔子十聖人之智識爲一體，本爲「智慧之書」，其哲科方法固遠邁西方邏輯之上也。以言能力——即科學之創造發明，則陰、陽二元論及二進法，實開今日電腦及太空科學之先河；其一「天地之數」十進法，誠乃後世「科學之母」；其太極生生及易卦周期說，則更統括宇宙，調攝萬有；況易繫「十三取諸卦」已具體列舉十三項科學發明及無限之啓示，見仁見智，妙用無方。

(三)對潛移默化轉移風氣之潛力：茲略舉二端；其一、倡導讀書風氣——講座學友中，軍、公、教、財經、社會人士及在校大專青年，約各佔一半，前者有五院院長、部長、國代、立委、考委、縣委、大學校長及教授、上中少將，皆能在公餘、業餘、課餘參加聽講，有恆不厥，對社會讀書風氣之提倡，具有導引作用。其二，有不少因誤入歧途而吃喝（酗酒）、嫖賭、欺詐、竊盜、鬥毆、凶殺及其它違法亂倫紀者，於學易半年或一年後，皆自承如「奮雷啓寐，烈耀破迷」，已幡然悔悟，改過自新！其由潛移默化所收轉移社會風氣之功，實未可限量。

第三編 中華民國河圖洛書學會成立大會暨第一屆會務概要

第一章 成立大會

第一節 緣起

一、究明中華文化之本源——國父手著三民主義及知難行易學說，必上溯伏羲、神農、黃帝、唐堯、虞舜、夏禹、商湯、周文武、周公、孔子之道統，而首主復興民族精神，亦即恢復中國固有之道德、智識與能力。所謂能力者，即中國固有之科學技能與創造發明也。先總統蔣公繼承國父遺志，亦必提倡中華文化復興運動，以挽救我民族文化之空前浩劫。須知中華文化之本在儒家經典，儒家經典之本在群經之首的易經，而易經之本則在河圖與洛書。故欲復興中華文化，必先從究明中華文化之本源做起。否則如木之無本，水之無源，惶惶然將不知何所適從矣。

二、復興悠久博大之中華文化——我中華文化，自伏羲建國，迄今（民六八）已歷六千四百五十七年。而伏羲之所以畫卦作易，開基創業，又係根據其在黃河所發現之龍圖（即河圖）與龜書（夏以後稱洛書）。以後神農、黃帝、唐堯、夏禹之世，亦先後續有發現。故孔子為周易作傳，乃云「河出圖，洛出書，聖人則之。」其所謂聖人者，即概稱伏羲以至大禹之往古諸聖人也。孔子曾多次述及河圖、洛書之事，如在易繫辭傳指明河圖之星數為「天一地二天三……地十」，在論語中慨嘆「河不出圖，吾已矣乎！」又禮記孔子答哀公問：「雒（即洛）出服（即器物），河出圖，自上世以來，莫不降仁。」……孔子所述河圖、洛書之學，乃本諸易緯、尚書、夏易、商易、周禮等前古典經。舉凡我國古代之天文、曆律、數學、醫藥、人倫、兵法、藝術諸學術，莫不導源於河圖、洛書，亦莫不為近世歐美學者所推崇！故倡明河圖、洛書之學，即所以復興悠久博大之中華文化也。

三、開創中華文化之新運——本會發起人等，有鑒於以上兩大因素，爰自民國六十四年九月，由陳立夫、黎凱旋先生等發起成立專事研究之學術講座，參加講學人士共達一千五百六十餘人，多能融會其學、行之經驗，推陳出新，而有所創獲，並多方宣揚造勢，實開中華文化新運之肇端矣！

第二節 發起人

中華民國河圖洛書學會發起人名單

陳立夫	韓振聲	羅光	姚淇清	簡立	韋德懋	成惕軒
馮放民	吳延環	丑輝瑛	沈兼士	黎元譽	李滿玉	黎凱旋
徐芹庭	胡獻昂	朱訓	吳儉讓	趙雅博	張起鈞	謝質高
馬成鵬	馬志鑠	胡思良	孟昭璋	汪厚仁	駱子靜	林元有
譚國華	鍾志勤	王鼎江	孫松萬	王則堅	尙亨運	易蘇民
彭松岑	朱素美	李石夫	陳賢章	宮本初	王玉樹	黃家驛
汪文秀	李雪塵	林雲瑞	陳榮芳	李訓吉	陳張秀菊	鄭柑
葉傳經	洪石香蘭	洪芳江	李偉雄	呂月霞	黃自信	楊位典
林浩	趙韞如	顧依珍	陳宣耿	趙聖亞	李尙志	李純陽
徐耀忠						

第三節 籌備經過

一、發起經過

本會的前身為中華易經講座，由陳立夫資政、黎凱旋教授等所發起，自民國六十四年九月開始，到現在將近四年的時間，共辦理了五屆，計參加聽講的學友達一千三百餘人，連現在第六屆正在聽講的學友二百四十多人在內，前後共達一千五百餘人，爲了擴大講學效果，講座內外的熱心人士，都希望成立正式的學會，以開創中華文化的新運。

故於前(67)年八月廿日假台大法學院召開了第一次發起人臨時會議，到會者有黎凱旋等十餘人，對組織名稱、章程、方式及必需的籌備經費等交換意見，當由與會人士籌款貳萬貳仟伍佰元作爲籌備費用。至於學會名稱問題，因已有「易經學會」成立在先，根據政府規定，在同一地區內不能有兩個以上相同的學會。乃經王鼎江先生及駱子靜先生決定改稱「中華民國河圖洛書學會」爲名，好在六千四百多年前，伏羲畫卦作易時，是根據河圖洛書，我們追本溯源，沿用此名，亦可概括易學。同年八月廿六日召開了第二次發起人臨時會議，審定本會章程草案，編印發起人四十七人名冊，並由黎凱旋、駱子靜等赴文復會、中央社

工會、中央文工會、教育部、內政部等單位連絡，申請案公文於十月底發出，經各單位的協調審議與支援。

名譽理事長陳資政立夫先生致辭全文

復興易學之道

我們中華民國河圖洛書學會的成立大會，剛一開始，就有五百多位愛好中華文化的文教各界人士，踴躍參加，不僅象徵本會一定有光明遠大的前途，更象徵我們中華文化在大家的同心協力下，不斷研究發展，不斷創新進步，一定能夠將易學復興於全國，宏揚於世界！

本會定名為「河圖洛書學會」，顧名思義，就是一種正本清源的學術組織，誠如本會「緣起」所說的，是為了要「究明中華文化的本源，復興悠久博大的中華文化，開創中華文化的新運」。因為中華文化的本源在易，而易的本源則在河圖與洛書。所以古人在談到中華文化的本源時，每合稱為「圖、書、卦、畫之學」，「圖」就是指的河圖，「書」就是指的洛書，「卦」就是指的八卦及六十四卦，「畫」就是概指河圖、洛書、易卦的數字符號與圖畫。甚至到了現代，我們的藏書處所仍習稱「圖書館」或「圖書室」，可知其淵源有自。

也許尚有若干不明瞭易學的中國人，當他們在看到今日歐美學術思想界已形成一股「中國易經熱」時，不免會聯想到這一文化究竟是如何的悠久、博厚與高明？我想先打一個比喻來說，易經之學就好像一株數千歲常青的古木，高可以上攀青雲，深可以直達地心，廣可以覆蓋巨大的空間，遠則歷萬劫而不磨，互恒萬世而常青！

這一株常青的古木，它的種子就是河圖與洛書，是在六千四百多年以前，由開創中華文化的老祖宗伏羲所發現，因此孔子在易繫辭傳中說：「河出圖，洛出書，聖人則之。」孔子又在講述三代之禮時說：「河出圖，洛出服（即遠古器物），自上世以來，莫不降仁。」（見禮記孔子答哀公問）孔子所稱的「聖人」，是概指伏羲、神農、黃帝、唐堯、虞舜、夏禹、商湯、周文王、周公等往古聖人，因為自伏羲法河圖、洛書而畫卦作易以後，歷代的聖君賢相都有所研究、闡明與補充，或者說歷代的聖人都對這一株常青的古木，在不斷的鬆土、施肥、澆水與修剪，使它不斷的發出新枝，不斷的開花結果，不斷的吐出清芬。

試再具體一點的說，易經之學，乃是我國往古聖人的集體智慧之結晶。大凡我國古代的天文、曆算、

數學、生物、化學、文字、醫藥、軍事、音律乃至於百工技藝之學，莫不深受易學的影響，例如天文的日月五星與三垣二十八宿，曆算的甲子與周天曆度，文學的音律（平仄、抑揚頓挫、起承轉合），醫學的陰陽五行、靈龜八法與望聞問切等等，都無一不導源於易。

談到中國醫學，實為中華文化重要的一環，此數千年寶藏，其長處在於廣大，例如中醫消滅細菌是從環境改變以使細菌無法生存，其長處在於博大，而西醫則使用顯微鏡看細菌，以消滅細菌，其長處在於精微。因此今後中西醫應該彼此尊重，以融會貫通，來造福世界人類。

或者又說：易為中華文化的本源固然是不錯，但與近世西洋學術就扯不上關係了。關於此點，我曾編了一本書「易學應用之研究」，說明「變」為易經最深的原理之一，證以不少諾貝爾生物獎（DNA）、化學獎、物理獎的學者以及丹麥的寶雅教授，他的「測不準定律」，得獎後舉行酒會，即以太極八卦紀念章贈人，科學家如黑格爾、賴布尼茲等的創告發明，尚在其外，這就正是晚近歐美「易經熱」的重要因素之一。

基於以上所舉一些簡單的事實，我希望在座諸位今後研究易學時，一定要腳踏實地，就事論事，要不斷的研與闡揚。切不可履空蹈虛，食古不化。而更重要的是：中華文化最好是我們中華兒女自己來發揚光大，而不可依賴外人來做。假使二、三十年以後，我們要拿外匯到歐美去學「漢學」，或去學易經與針灸等等，那將是我們國人的奇恥大辱。乃於去年(68)年二月廿一日正式內提出申請獲內政部台內社字八二六四四二號函批覆「准予在三個月內籌組成立」。

二、籌組經過

發起人代表黎凱旋、駱子靜等接獲內政部准予限期籌組公文後，即一面租賃台北市仁愛路一段四號二樓之三為籌備會，洽裝電話、添置辦公設備、解決了辦公場地。一面延攬人才，並徵得李訓吉先生等十八人之同意，參加組工作，以擴大效果乃於六十八年四月廿一日正式召開第一次發起人及籌備委員會，到會人數四十二人，內政部派陳榮盛先生、林大鈞先生出席指導，會中追認通過增列李訓吉等十八人為發起人，並就發起人中公推廿一人為籌備委員，其中李訓吉當選為主任委員，黎凱旋、駱子靜當選為副主任委員，另確定籌備會業務編組及人選，設總幹事綜理全般業務，並設秘書、議事、總務、連絡各組，分理大會籌備事宜，並於四月卅日起集中到會辦公，積極進行籌備工作。

此期間（自四月廿一日至六月二）日共舉行籌備委員會會議四次，通過各組所提議案廿九件，其重要者如：修訂本會章程草案、審議大會議程及議事規則、決定公開徵求會員辦法、審議中心議題內容、確定大會手冊目錄、審查入會會員資料、通過理監事選舉辦法、決定大會召之時間地點、通過理監事候選人參加名單、審議大會籌備工作報告書等，使大會籌備工作能據以順利進行，如期於本十七日舉行成立大會。

三、籌備期間

所需經費預算二十四萬元，除發起人自由樂捐二萬二千伍佰元，中華易經講座捐助暫付、〇〇〇元，並由籌委會主任委員李訓吉先生先行墊撥一〇〇、〇〇〇元支用。另會員入會費之收入部份計一般會員三八四人應收入七六、八〇〇元，永久會員一五八人應收三一六、〇〇〇元，共計應收入三九二、八〇〇元，現已收得三五一、〇〇〇元，另存專戶保管，待理監事會產生後，即一併交由理事會處理，並送請監事審核。

第四節 成立大會

主席李訓吉先生致詞

繼注開來的新使命

指導員，各位貴賓，各位熱愛復興中華文化的會員先生女士：

今天我們中華民國河圖洛書學會舉行成立大會的一天，首先要向指導員，各位貴賓鑒，各位記者先生的光臨指導，表示無上的敬意與謝意，同時對各位熱愛復興中華文化，踴躍參加成立大會的先生女士，表示由衷的感佩。

我們中華民族，是世界上最優秀的民族，也是歷史文化最悠久的民族。遠在六千四百多年前，我們的祖先伏羲氏，受了河圖洛書的啟示，運用仰觀俯察的方法而畫八卦，奠定了易學的基礎，開創了中華文化之先河。自伏羲以後，神農、黃帝、唐堯、虞舜，以迄文武周公孔子，脈絡相傳，至孔子作十翼，易學因以燦然大備，易經亦居於群經之首，不論在哲學、科學、兵學、醫藥、藝術等各方面，所發生的重大影響

作用，實已成為我們中華民族生存發展，繁衍綿延，不可缺少的指導原則，亦影響了世界文化。

近世紀來，世界功利主義抬頭，唯物思想搗亂了西方的精神文明，而共匪在大陸更是喪心病狂，倒行逆施，殘民以逞，不遺餘力來毀滅我們中華文化。在此世道衰危，人類文化飽受低蕩迴旋，頻臨存亡絕續之際，我們唯有挺身而出，來捍衛我們的民族傳統，復興我們的中華文化，所以蔣總統經國先生有句名言，他說：「復興中華文化即是『繼往開來』，『繼往』就是要承繼我國傳統的優良文化，『開來』就是要順應世界潮流，不斷的進步。」並且說：「在此新時代中，青年必須有新觀念、新知識，並認清時代環境，明辨正邪是非，方能有膽識，有毅力，於時代逆流中去努力奮鬥，而不為逆流所淹沒。」這就是我們為什麼要成立河圖洛書學會的道理。

今天的大會，要決定學會章程，章程是我們組織的準則，要討論中心議題，中心議題指出了我們奮鬥的目標，要選舉理事，理事會是大會閉會期間執行任務的樞紐，都非常重要，希望各位先生女士，踴躍提供意見，作成最妥切的決定，為我們中華民國河圖洛書學會，奠定強固的基礎，鋪設光明的坦途，來開創中華文化的新運！

最後敬祝大會勝利成功，與會全體先生女士健康快樂！

第二章 第一屆會務概要

第一節 前言

本學會是一個復興中華文化的人民團體，自六十八年六月十七日舉行成立大會，選舉理監事，組織理事聯席會議九次，常務理監事聯席會議十二次，臨時會議兩次，共計討論議案一六八件，釐訂本（一）屆辦事細則及各種組織簡則，遴聘工作人員，規劃工作作法，有效推行復興中華文化工作。茲將工作分別條述如左：

第二節 理監事人員名單

一	名譽理事長：陳立夫								
二	理事長：李訓吉								
三	副理事長：黎凱旋								
四	常務理事：姚淇清	羅光	譚國華	李亨利	鄭文展	韋德懋	駱子靜		
	事：黃自信	徐芹庭	呂月霞	孫松萬	林百壽	鄭柑	葉傳經		
五	理 事：楊位典	許明迫	宮本初	胡思良	林元有	朱訓	黃家騁		
	彭松岑	簡音	易蘇民	李雪塵	汪文秀	趙雅博	李石夫		
	林雲瑞								
六	候補理事：張起鈞	馮放民	林百崇	趙韞如	孟昭璋	吳儉讓	陳榮芳		
	黎元譽	劉子英							
七	常務監事：成惕軒	王鼎江	鍾志勤						
八	監 事：陳子仁	張清江	韓振聲	汪厚仁	孫如陵	尙亨運			
九	候補監事：王夢雲	胡獻昂	林浩						

第三節 職員編組

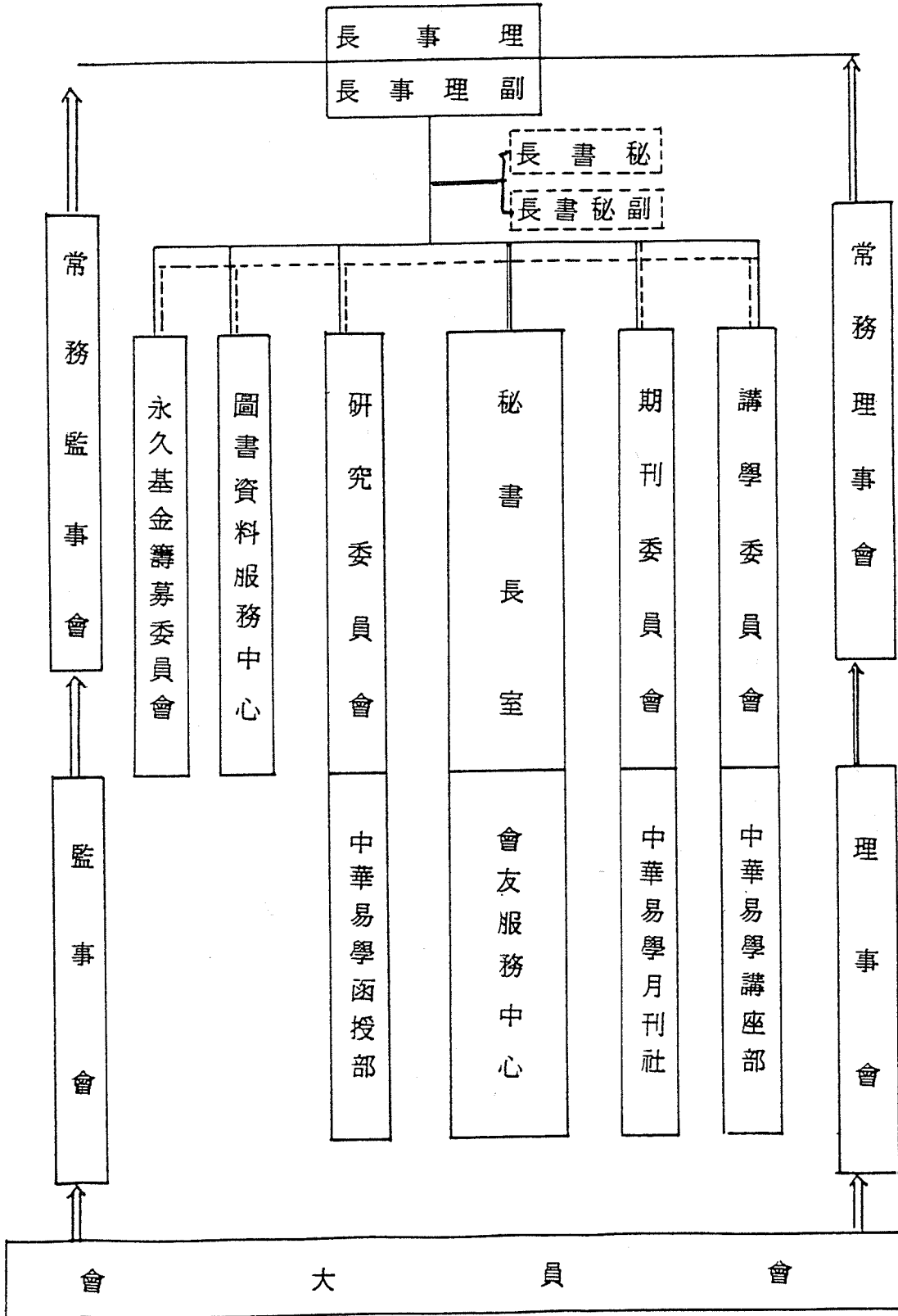
合計	會	會	會計主任	幹事	幹事 兼秘書	副總幹事	研究委員會	期刊委員會	講學委員會	單位
	計	計					主任委員	主任委員 兼社長	主任委員 兼總主講	職稱
九	林秀珠	胡茜華	呂月霞	李雪塵	邢繼海	李亨利	駱子靜	黃自信	黎凱旋	姓名
	專任	專任	兼任	專任	專任	兼任	兼任	專任	專任	區分
	〃	經第一屆第二次常務理事會議決議聘任	〃	〃	〃	〃	〃	〃	經第一屆第一次常務理監事聯席會議決議聘任	備考

中華民國易經學會

組織系統表

第四節 訂定本會組織系統表

說明：
 ↑↑ 為督導線，
 — 為指揮線，
 ∴ 為協調線。



第五節 會員狀況

(三)各發起人及籌備委員介紹新會員

第一次發起人及籌備委員會議中，對徵求會員通過了四項原則：

(一)發起人六十五人爲當然會員

(二)中華易經講座一至六屆學友徵求登記爲基本會員

(四)登報公開徵求會員。本此原則，除對各期學友發出徵求函件外，並曾於五月十日刊登中央日報第五版，正式公告徵求會員，截至六月八日止計共徵得會員五四二人，其中多屬專家學者、備役將校、資深公教、工商人士、優秀青年，實爲本會今後發展奠定了強固雄厚的基礎。

第六節 成立會友服務中心，加強會友聯誼活動

一、會友服務中心，係今年九月第六次理監事聯席會議通過的一項新行動，中心主任由學會總幹事兼任，執行副主任由張煒明先生擔任，蓋學會成立時，即重視會友聯誼工作，曾於去年十二月廿三日舉辦第一次會友赴慈湖謁陵及郊遊活動，自由報名參加的會友及眷屬達一七六人，當時情況極爲熱烈，充份表現出熱愛國家、崇敬 蔣公的赤忱，今年三月廿八日於三軍軍官俱樂部舉辦全體理監事及教授、工作人員春季聯歡會，情緒極爲融洽。講座學友每屆結業時，均舉行聯誼茶話會，以達問道交誼的目的。

二、會友服務中心，十大服務項目(一)旅遊活動：以國內風景名勝之遊覽爲主，舉行定期或不定期之旅遊活動，並參觀國家重要建設。

(二)學術座談：定期或不定期邀請會內外專家學者，就有關易學、國學、中醫、針灸、國畫等項目命定專題舉行座談會，以交換學術心得，提高會(學)友間學術研究之風氣與興趣。

(三)圖書供應：與有關出版社、公司交涉，廉價供應本會會(學)友。(四)書畫欣賞：設置專用畫廊，蒐集本會會(學)友作品，或洽故宮博物院珍藏文物複製品，及國內名家作品，定期或不定期舉行展出，並得應作者與欣賞者之商請辦理文物交換，達到以文會友宣揚文化之目的。

- (五)書刊閱覽：洽贈或添購國內有關易學、國學、中醫、針灸、國畫等書籍及雜誌，設置閱覽室，以供會（學）友閱覽參考之用。
- (六)橋棋活動：設置橋棋活動固定場地，以備會（學）友交誼休閒活動之用。並定期或不定期舉行競賽活動，以提倡正當娛樂。
- (七)場地供應：學會場地，在不影響講學與正常工作原則下，可供應本會會友、學友作正當開會活動。
- (八)詢問服務：凡本會會（學）友，對本學會會務與有關問題，均可以電話或書信等方式，向本服務中心洽詢，隨時給予協助答覆。
- (九)速簡餐飲：本服務中心為應以上各項活動與本學會會（學）友實際需要，得供應會友、學友速簡餐飲，以利會友、學友之活動。
- (十)康健研習：利用每日晨間聘請太極拳教練在附近公園指導研習，並利用其他空餘時間，指導講習有關康健之各種常識及動作，以達康健強身之目的。

第七節 成立講學委員會，擴大中華易學

第一、緣起

中華民國河圖洛書學會及更正會名後之中華民國易經學會，其所隸講學委員會之講學部，是由陳立夫資正等七人所發起，黎凱旋教授以總主講名義先後所創辦之日新易經講座、中華易經講座延續而來。

日新易經講座創辦於中華民國六十四年七月，為時一年，學友兩百人，後改組併入在台灣大學所成立之中華易經講座為第一屆。

中華易經講座成立於六十五年六月，至六十八年七月，共主辦六屆，為時三年，學友一千五百一十人，後延伸為中華民國河圖洛書學會講學委員會之講學部。是故日新及中華兩易經講座，不僅係河圖洛書學會及易經學會之前身，亦為學會講學部之先驅也。

中華民國河圖洛書學會成立於六八年七月十七日，其發起人、籌備人與成立後之工作與講座主講者，

十九皆日新、中華兩講座之同人。待學會成立後，廣續舉辦第七屆易學講座，迄今八十五年六月，因重疊徵收學友，已進入第六十九屆，前此學友共達一萬三千餘人，堪稱爲易經社會大學矣。

第二、宗旨

講學部各易學講座之三大講學宗旨：

一、究明中華文化之本源：易爲中華文化之本源與樞紐，位居群經之首，經緯天地，範圍群倫，舉凡我國六千四百餘年來之天文、地理、人倫、文字、文學、曆算、數學、律呂、生物、物理、化學、醫藥、兵學、藝術乃至百工技藝之學，莫不導源於易，亦莫不爲近世中西學者所推崇！夫木有本，水有源，我中華民族久稱衣冠上國，禮義之邦，又豈可數典忘祖，斬本絕源，置此博大精微之悠美文化於不顧乎？故研究易學，即所以究明中華文化之本源也？

二、復興中華文化之精華：孔子贊周易，必上溯伏羲、神農、黃帝、唐堯、虞舜、夏禹、商湯、周文、周武，周公之盛德大業而一貫，兼舉天、地、人三才之道而不遺；國父手著三民主義及孫文學說，必首重恢復中國固有之道德、智識與能力，而揭櫫太極，八卦之學以爲倡；先總統蔣公提倡復興中華文化，必以易爲中華文化之寶典，而其要則在行健以自強；晚近歐美之「中國五熱」，亦必以窮究天人之易，居諸熱之冠。故研究易學，即所以復興中華文化之精華也。

三、開創中華文化之新運：爲易學者，必存心仁愛而不遺物，蓋其德生生，其道中正，其行剛健，其用入神，其時義日新，故能不受時空限制，與天地並存。若捨實駕虛，輕人重物，泥古不化，皆非研易之道。概目「五四」以來，或「打孔」「批孔」，或履空蹈虛，或倡言江湖讖緯，或舉小偏而遺大道，凡此蓋皆中華文化之劫數，研易者不可不深察也。當此陰陽剝復之機，乾坤否泰之運，非究明大中正之易道，則無以正清中華文化之本源；非宏揚中華文化於世界，則亦無以濟人心之陷溺，撥亂世而反於治。故研究易，即所以開創中華文化之新運也。

第三、組織人事及管理

本節所言組織及人事，係從六十八年七月中華民國河圖洛書學會成立伊始，至今八十五年六月止。蓋本史稿第一、二兩編已簡述日新、中華兩講座矣。

依據中華民國河圖洛書學會組織章程第四章第十九條之規定，學會得設置講學委員會，並經理監事聯

席會議決議講學委員會設講學部為執行單位。

講學委員會設主任委員一人，先後十七年間，依次由黃自信、徐芹庭、周炳錡、江文秀擔任。講學部設主任、副主任、總主講、秘書各一人，主任一職先後聘黃自信、譚國華、鍾志勤、吳長雄、羅銓生、許皖英擔任。

講學委員會成立後，經第一任主任委員黃自信先生精心策劃整頓，建立各項制度，於第七屆招生，逐一實施，立竿見影，彰顯成效。

其建立之制度，略述如下：

一、招生期間學會同仁全體動員，編成四小組，分別負責：

第一組：發登記表、指導填寫、檢驗證件（身份證、外籍人士護照）收發。

第二組：收費、出具收據。

第三組：依據收費單填寫學生證、交給學生。

第四組：分發資料——課程進度表、講義、出售教材及參考書籍。

二、開課時對號於入座——依報名次序對號入座，以利清點人數、避混手摸魚，不繳費上課。

三、上課前簽到——全期缺課三分之一以上者，不發給結業證書，避免交費不上課，屆時又領證書，形成變相出售證書，有損學會聲譽。

四、聘任助理秘書——講學部除主任委員外僅主任秘書一人，由吳長雄先生擔任，故聘任助理秘書。

五、充分運用時間與空間——由原有九個班次擴大五十二個班次，開設新課程，敦聘名師教授

六、建立值勤制度——由總幹事譚國華先生、秘書李雪塵、主任委員黃自信先生輪值住會，負責駐會處理學會安全及講座有關事宜。

第四、講座及主講

自中華民國河圖洛書學會成立後，除承襲中華易經講座之易經經傳、易經數理、易與中醫、易與針灸、易術五種講座外，並增設易經象數、易經哲學、易與音律、英語易經等講座。並經徐芹庭教授等之建議，再增設堪輿、紫斗、命理、人相等講座。為時長者維持十七年貫串全程，為時短者三、五年不等。繼又

不斷增設新講座，如易學概論、人生哲學、道家哲學、中醫傷科、保健藥膳、京房易卦、陽宅規劃、擇日學、姓名學，以及各講座高級班，每屆均開設十五個講座以上。

各講座教學時間多為半年，每三個月招生一次，經常有兩屆學友將近四百人在學。各講座主講老師，均敦聘飽學名師教授，或為與會歷年所培育之優秀結業學友，現已為社會知名學有專長之士，擔任主講老師矣。

第五、歷屆學友統計

自六十五年六月中華易經講座第一屆開始，至八十五年六月中華民國易經學會易學講座第六十九屆止，為時共二十年，歷屆聽講學友共達一萬三千四百三十人。年輕者未及冠，年長者超過八十高齡，教育程度，自國小至研究所皆有，地區遍及國內與海外，職業包括軍公教工商各界人士，對推廣易學，績效卓著，貢獻良多。

中華民國河圖洛書學會第一屆講學委員會第一屆至八屆講座教職員名單

職別	姓名	備考						總主講
職別	陳立夫	本單所列第一至八屆講座，係包括學會前身，日新易經講座一屆及中華易經講座二至六屆，河圖洛書學會講學委員會舉辦之第七、八兩屆講座。	黎凱旋	黃成助	朱訓	吳儉讓	畢春城	黎凱旋
備考						以上六位均第一至六屆	第一至二屆	第一至六屆

張 起 鈞	陳 景 博	陳 光 棟	梁 金 玲	徐 芹 庭	袁 戢 戈	姚 培 甫	林 元 有	林 雲 瑞	李 雪 塵
第一至六屆	第一至二屆	第一屆	第一至二屆	第一至六屆	第一屆	第一至四屆	第一至六屆兼本講座秘書	第一至六屆兼本講座秘書	第一至六屆

駱 子 靜	潘 養 和	宮 本 初	羅 丁 貴	羅 光	錢 志 純	閻 崇 信	趙 韞 如	趙 雅 博	張 明 偉
第三至六屆及第七屆國學乙主甫第八屆易醫國文主講		第二至六屆及第七屆國學乙主講	第一至二屆		第一至六屆		第一至四屆	第一至六屆及七、八屆易學專題講演	第一屆

副 主 任 委 員	講 學 委 員 會 主 任 委 員								
孫 松 萬	黃 自 信	簡 立	姚 淇 清	韓 振 聲	章 德 懋	陳 榮 芳	彭 松 岑	朱 全 性	黃 家 騁
、	第 七 、 八 屆	、	、	、	第 四 至 六 屆	、	、	、	第 三 至 六 屆 及 第 七 屆 易 經 象 數 主 甫

易與中醫主講	、	易經數理主講	易經數理象數主講	總主講兼易經經傳象數主講	、	、	、	秘書	主任秘書
董伯生	孟昭璋	汪文秀	黎凱旋	徐芹庭	王志傑	徐耀忠	陳榮芳	饒秉衡	吳長雄
、	、	、	、	第七、八屆	、	、	、	第七屆	第七、八屆

國畫山水主講					易與鍼灸主講				
馬晉封	趙德三	徐濟民	郭維屏	周左字	朱訓	羅琇琳	彭松岑	李政育	陳欽銘
		第七、八屆	第七屆	第七、八屆	第七屆				第七、八屆

			王 鼎 江	尙 亨 運	鍾 志 勤	易 蘇 民	張 仁 青	徐 文 助	楊 汝 舟
			〃	〃	〃	〃	第七屆	〃	第七、八屆

中華民國
易經學會 第一屆理事會易學講座第 1 至 8 屆學友資料分析統計表 民國

年齡	20歲以下		21至30歲		31至40歲		41至50歲		51至60歲		61至70歲		71至80歲		81歲以上		其他		合計		
	女	男	女	男	女	男	女	男	女	男	女	男	女	男	女	男	女	男	女	男	
人數	37	47	42	44	54	54	167	21	183	21	87	7	19	0	1	0	23	44	174	174	
籍貫	七	七	七	七	四	二	六	四	九	八	一	五	一	二	四	一	三	五	九	一	七
籍貫	綏遠	吉林	黑龍江	南京	上海	北平	天津市	哈爾濱	瀋陽	臺北市	高雄市	青島	其他	亞州	美洲	歐洲	澳洲	非州	大洋州	合計	九
人數	2	2	1	0	2	8	0	0	4	9	1	3	2	5	7	0	0	0	0	0	1
學歷	國小	初中	高中	專科	大學	研究所	碩士	博士	其他	合計	174	174	174	174	174	174	174	174	174	174	174
人數	31	70	298	254	888	17	44	3	4	1	1	1	1	1	1	1	1	1	1	1	1
經歷	教師	國防	文教	行(公)政	醫護	工業	商業	在學	其他	合計	174	174	174	174	174	174	174	174	174	174	174
人數	195	61	37	321	74	133	149	251	526	174	174	174	174	174	174	174	174	174	174	174	174

68 64
年 7
11 月
9 日

第八節 成立期刊委員會，出版中華易學月刊

第一、緣起

中華民國河圖洛書學會組織章程第四第十九條：「……學會得成立各種委員會……」。經成立會員大會通過設置「講學委員會、期刊委員會、研究發展委員會。」並於大會後之第三日，當選首任理事長李訓吉先生在其桃園半嶺別墅，召集成立大會籌委會時之主要負責人：副主任委員黎凱旋先生、總幹事譚國華先生、秘書組組長駱子靜先生、議事組組長黃自信先生，座中尚有呂月霞女士、楊位典先生、李亨利先生，當即分配任務，敦請

副理事長黎凱旋先生兼講學委員會主任委員

譚國華先生任總幹事

駱子靜先生任研究發展委員會主任委員

黃自信先生任期刊委員會主任委員

此一人事案，經提報第一屆第三次常務理、監事聯席會議通過。各委員會於焉正式成立。分別草擬組織簡則，提報第三次理、監事聯席會議討論。期刊委員會「組織簡則」中擬出版「期刊一份」，引起熱烈發言，內容上各抒己見。

時間方面：有主張出月刊者、三月刊者、半年刊者。

型態方面：有主張新聞紙全開單張者、對開單張者、四開單張者、十六開單行本者。

發行方面：有主張對內發行，免費贈予會友閱覽，有主張對外發行，酌收成本費者。

會議中意見十分紛歧，主因在缺少資金，初期經費來源，仰賴發行人李亨利先生大力支持，另由社務委員捐助一部份。故多主張出版單張及三月刊為簡單經濟能力所及原則去處理。

會議中經反覆縝密研討，為了能達到學會成立之宗旨：「昌明中華文化本源，促進中華易學發展。復興中華優美文化，開創中華文化新運。」此一期刊不僅作為會內意見思想溝通之橋樑，更須作為與海內外文化交流之媒介。獲得絕對多數與會者之認同。復經由副理事長兼講學委員會主任委員黎凱旋先生挺身而出，他願負責主辦之。強調必須發行月刊，若有盈餘悉歸學會，設若虧損由他本人負責。語驚四座，再無

歧見。討論至此，決定出版月刊，採十六開單行本發行，獲得全體一致熱烈鼓掌通過。主管人事亦因之而異動，期刊委員會主任委員與講學委員會主任委員職務對調。自此各自履行任務，積極展開。茲依理、監事會屆別區分時、地、人、事、物分項簡述如後：

第二、第一屆創刊號至第二卷第四期（編號創刊號至16期）

一、時間：中華民國六十八年七月一日至七十年六月三十日

二、地址：台北市衡陽路六十四號五樓

台北市松江路一二四巷四號

三、人事：

（一）主辦人：中華民國河圖洛書學會

（二）發起人：陳立夫、李訓吉、黎凱旋

（三）期刊委員會主任委員：

第一任：黃自信

第二任：黎凱旋

（四）中華易學月刊社：

發行人：李亨利

主任委員兼社長：黎凱旋

副社長：馮放民 胡思良 鄭文展 林百崇 張蘊琛 高懷玉 張淵量

總編輯：程中光

法律顧問：馬光漢 李尙志

社務委員：林聖時 林元有 易蘇民 胡家驊 黃次倫 黃自信 黃家騁 賴春豪

駱子靜 譚國華 閻正仁（姓氏筆劃序）

出版者：中華民國河圖洛書學會期刊委員會

中華民國易經學會期刊委員會

編撰委員：

羅光博士	潘維和博士	高明教授	程石泉博士
蕭師毅博士	吳延環教授	韋德懋教授	鄭果將軍
趙雅博博士	張起鈞教授	呂佛庭教授	蔡勝天博士
楊汝舟博士	孫毓芹教授	陳太羲教授	吳森博士
孫智桑博士	周大利教授	宋選銓博士	吳怡博士
易大德教授	蕭冬然教授	鄭隆炎博士	馮滬祥博士
張廷榮教授	高懷民教授	徐哲萍博士	徐芹庭博士
孫振青教授	李霜青教授	周治華教授	倪岱峰將軍
傅佩榮碩士	孟昭瑋工程師	汪文秀主講	周才立先生

四、事略：

- (一) 敦聘社務委員籌募創刊經費
- (二) 函聘編撰委員，敦請撰稿
- (三) 聘任主編籌辦創刊號
- (四) 敦聘法律顧問維護期刊權益
- (五) 聘請胡思良先生擔任英文工作
- (六) 申請登記：

(1) 向行政院新聞局申請出版事業登記證奉准字號為：
「行政院新聞局登記局版台誌字第二二七二號」

民國六十八年七月一日

(2) 向郵政總局申請新聞紙類登記獲准字號為「中華郵政新聞紙類登記執照北台字第五四四號」

民國六十九年三月一日

(3) 向中華民國雜誌事業協會申請加入為會員獲准字號為「照誌證字第八〇〇五八號」

(七) 發行創刊號舉辦創刊慶祝酒會

(八) 本刊出版之一至六期合訂本，業已發售因裝訂精美深受讀者喜愛，紛紛訂購典藏，視為珍貴文選。現為優待本刊訂戶、講座學友及本會會員，概以八折優待收費，并包括掛號郵資在內，歡迎欲購從

速，以免向隅。

本社副社長胡思良先生，兼英文提要主譯人，甫由國外訪問返台，即來本社垂詢社務及發行狀況，告知海外學友對本刊反應良好，建議應再加強海外發行業務。

(九)中華易學月刊社遷移新址

本社現已遷移台北市104松江路一二四巷四號，今後所有函件文稿請逕寄新址。

(十)中易啓事

本刊第八期刊出蔡勝天博士「國慶方陣」一文，乃附徵同樣的雙十方陣一事。有金立國、致中兩位讀友應徵，並已於本刊第九期66、67兩頁披露。茲接蔡博士十一月廿一日由巴黎來信，除了表示十分的高興以外，並說明中、法兩國現在不通匯，特寄來法郎兩百元，希由本刊轉贈金，致兩位先生各壹百元，千里贈鵝毛，聊作紀念。本刊由於匯兌手續麻煩，郵寄時又恐有遺失，特煩請金、致兩先生便中來社領取，或托便人來社領取。這是一則復興文化「以文會友」的小插曲，特此公告。

(十一)發行精裝合訂本：

五、財物：合計助印捐款

三二七、八四〇元

第四編 中華民國易經學會第二屆會務概要

第一節 前言

本會於六十九年十一月九日由前中華民國河圖洛書學學第二次會員大會時，通過更名為「中華民國易經學會」，並奉內政部正式核准，繼續負起宏揚中華易學，復興中華文化之神聖使命，已屆七十二年六月，茲將重大工作分別縷述如左：

- 一、強化整體功能兩年來曾舉行會員大會二次，理監事會議九次，常務理監事會議十次，現有會員九七八員，在集思廣益下，有效開展復興中華文化工作，發揮了整體功能。
- 二、第二屆理、監事

理事長 成惕軒

副理事長 黎凱旋

常務理事 韋德懋

理事 汪文秀

吳長雄

林百壽

黃英烈

候補理事 孫松萬

唐南浦

常務監事召集人

常務監事 鍾志勤

監事 胡獻昂

候補監事 連重光

駱子靜

張淵量

李雪塵

黃家騁

林百崇

張起鈞

汪厚仁

王鼎江

孟昭璋

譚國鐸

林雲瑞

徐芹庭

林元有

李亨利

高志恩

王樹

張起鈞

汪厚仁

王鼎江

孟昭璋

譚國鐸

林雲瑞

胡思良

程中光

葉傳經

黃漢宗

王樹

張起鈞

汪厚仁

王鼎江

孟昭璋

譚國鐸

林雲瑞

羅光

宮本初

鄭文展

楊位典

王樹

張起鈞

汪厚仁

王鼎江

孟昭璋

譚國鐸

林雲瑞

譚國華

姚淇清

呂月霞

朱訓

王樹

張起鈞

汪厚仁

王鼎江

孟昭璋

譚國鐸

林雲瑞

黃自信

易大德

彭松岑

周左宇

王樹

張起鈞

汪厚仁

王鼎江

孟昭璋

譚國鐸

林雲瑞

易蘇民

趙雅博

鄭果

陳榮芳

王樹

張起鈞

宋志堅

尚亨運

陳子仁

孫如陵

三、工作人員編組

合計	會	會	會計主任	幹事	幹事 兼秘書	副總幹事	研究委員會	期刊委員會	講學委員會	單位
	計	計	主任	事	書	事	主任委員	主任委員 兼社長	主任委員 兼總主講	職稱
九	林秀珠	胡茜華	呂月霞	李雪塵	邢繼海	李亨利	駱子靜	黃自信	黎凱旋	姓名
員	專任	專任	兼任	專任	專任	兼任	兼任	專任	專任	區分
	，	經第一屆第二次常務理事會議決議聘任	，	，	，	，	，	，	經第一屆第一次常務理監事聯席會議決議聘任	備考

四、強化整體功能

兩年來曾舉行會員大會兩次，理監事會議九次，現有會員九十七人，在集思廣益之下，中華文化運動，發揮了整體功能。

五、重要工作概述

(一) 擴大中華易學講座：宏揚易學為本會之基本使命，兩年來由於講學委員會之精心闢創，舉辦有易經經傳（初高研）、數理、象數、易與中醫（初高研）、針灸、易與術數、古箏、暑期易學等講座，由第六屆至十七屆，計長期參與聽講之學友、一五〇一人；不僅對宏揚中華文化發揮了實質的功效，而各教授及工作人員，能以誨人不倦的精神，夜以繼日，薪傳宏道，實令人敬佩！

(二) 加強中華易學月刊發行：中華易學月刊是舉世唯一的易學雜誌，在眾學者專家撰稿情形下，迄今已四十一期，每期發行三千份，成為當前復興中華文化，宣揚中華易學高水準的刊物，深獲中外文教界人士的佳評。近年來合訂本銷售量大增，發行量亦日見增長，將逐步達到自給自足之目標，月刊社此種積極有效的開拓精神，殊堪嘉許！

(三) 函授學友，反應極為熱烈，兩年來第一至第八梯次計參加函授學友七一人，地區遍佈本省及離島各地。海外熱愛中華文化人士，亦紛起響應，東南亞、歐、美等地，亦均有人參加，使研究易學之風氣，能遠播海外，不勝欣慰。

(四) 公開學術講演提高學術研究層面：兩年來曾敦聘專家學者，如趙玲玲、高明、黎東方、巴壺天諸教授，對易學作精湛之專題講演，各界人士自由參加聽講者極為踴躍，提高了易學研究的新層面，開創了易學研究之新風氣。

(五) 加強會友學友聯誼活動：學會重視會友學友聯誼與感情之交流，在學友方面，每屆結業，均舉行聯誼座談茶會，以交換學習心得。在會友方面，舉辦兩次會友及眷屬赴慈湖、謁陵及郊遊活動，情緒均及融洽，充分表現全體會友學友親愛精誠的精神，與崇敬 蔣公和熱愛國家的赤忱。

(六) 充實圖書資料：本會圖書資料中心，在會友胡思良先生的熱心贊助下誕生，現擁有易學圖書六百餘冊，可供會友、學友參考。

六、財務狀況

(一) 兩年來收支狀況：自七十年七月至七十二年六月共收入新台幣壹仟壹佰貳拾 萬陸仟壹佰陸拾參元壹角貳分正，支出玖佰貳拾壹萬陸仟玖佰陸拾貳元陸角正，結餘參佰零壹萬玖仟貳佰元伍角貳分正。

(二) 會員捐獻情形：本會係公益社團法人，尚無基金與固定會址，除會員會費、講學、月刊、及函授可收入部份費用外，其餘開支有賴熱心公益會友之捐獻維持，除已於上次大會公佈。

七、今後工作展望

(一) 籌募永久基金，奠定千秋大業基礎：學會係公益社團法人，以宏揚易學復興中華文化為宗旨。而永久基金與固定會址之獲得，實為振興千秋事業之基本前提，第二屆理監事會雖曾通過永久基金，新台幣壹佰萬元存入銀行專戶，但距購買會址數額之理想尚遠，敬請各位先生女士多予支持協助，使能及早奠定千秋大業之基礎。

(二) 成立分會、支會，擴大組織功能：中外各地研究易學之風雖盛，但尚缺乏有組織之策劃推動，本省中南部地區尤為重要。第一屆理監事會曾通過設定分會、支會組織簡則，即可於各地籌組分支機構。新竹縣已首先響應成立支會，展開易學研究，高雄市分會現正籌開成立大會，今後凡會員發展至五十人以上之縣市即可依程序申請設立支會，會員發展至壹佰人以上之重要地區則可申請成立分會，分支機構如普遍設立後，即可發揮組織功能，積極共襄宏揚中華易學之盛舉。

(三) 蒐集整理易學圖書及目錄，充實研究易學條件：研究易學首備充分的資料，學會有決心要廣籌財源，將全世界各國研究易經有關的書目整理蒐集出一套完整的資料，以備提供有志研究易學人士參考。

(四) 擴大宣教效果，復興中華文化：月刊方面宜再提高稿源與品質，擴大發行網，函授班亟須增加人力充實師資陣容，善用輔導方法，增開函授班次，提高研究興趣。講學方面，除繼續辦理講座外，宜多利用週末假日，與各地大專院校或文教團體合作，聯合舉辦學術講演與學術座談，使能喚起廣大群眾，參與宏揚中華文化之行列。

八、結論

中華民國易經學會成立雖僅四年，在全體會友關心愛護、出力出錢、各界人士熱情支持、上級單位正確領導、工作人員辛勤耕耘下，已逐漸成長茁壯，更盼各界熱衷復興中華文化的志士仁人能薈集一堂，共